

## Observatoire Régional de la Biodiversité du Grand Est

### Indicateur ORB Grand Est - Evolution de la population de Courlis cendré (2019)

#### Résumé de l'indicateur, liste et localisation des sites de référence et nombre de quadrats échantillonnés par sites de référence.

**Identificateur de ressource unique** : \*FR - 803 501 659 00012 – Evolution\_Courlis\_cendre\_Grand\_Est

**Contact pour la ressource** : LPO Coordination Grand Est / Nicolas HOFFMANN / nicolas.hoffmann(at)lpo.fr

Les données disponibles sont issues du projet de déclinaison d'un indicateur de tendance d'évolution des effectifs nicheurs de Courlis cendré dans le cadre de l'Observatoire Régional de la Biodiversité piloté par la Région Grand Est.

Le Courlis cendré est un grand limicole dont l'aire de reproduction nationale est très fragmentée et couvre moins de 10 % du territoire. Dans le Grand Est, les effectifs de Courlis cendré déclinent fortement depuis les années 90. Les principaux facteurs avancés sont la fragmentation des habitats, la diminution de surface prairiale, l'intensification et la précocité des fauches, mais aussi les dérangements (qui augmentent le risque de prédation des jeunes) liés à une sur-fréquentation humaine de leurs sites de reproduction. Bien que la réduction des effectifs nicheurs de l'espèce soit désormais nettement attestée, un suivi de la tendance du déclin de la population nicheuse du Grand Est a été acté. Le but du suivi est d'obtenir une évaluation des tendances d'évolution des effectifs nicheur du Courlis cendré à l'échelle du Grand Est.

Le protocole d'étude en 2019 s'est basé sur un suivi en occupation de sites. Il s'agissait d'inventorier exhaustivement les cantonnements (couples ou individus esseulés), entre le 15 mars et le 20 avril, dans les milieux favorables au sein d'un échantillon de quadrats de 1x1 km. Cet échantillon est composé de 157 quadrats de 1x1 km qui ont été aléatoirement tirés au sort parmi 1035 quadras 1x1 km superposés à un ensemble de 25 sites de référence (Figure 1) favorables abritant l'espèce à l'échelle du Grand Est (11 sites en Alsace, 2 en Lorraine, et 12 en Champagne-Ardenne). Ces 157 quadrats, au final répartis sur 14 sites de référence (Tab 1), étaient composé de 81 quadrats (de « Priorité 1 ») occupés par au moins un couple sur la période 2014-2019 et de 76 quadrats (de Priorité 2) ne l'étaient pas ou plus, mais jugés encore favorables à leur colonisation par l'espèce.

Les données mises à disposition sont les résultats des inventaires sur ces 157 quadras en 2019, réalisés par le Centre Permanent d'Initiative pour l'Environnement de Meuse (CPIE de Meuse), Lorraine Association Nature (LoANa), la Ligue pour la Protection des Oiseau Alsace (LPO Alsace), la Ligue pour la Protection des Oiseau Champagne-Ardenne (LPO Champagne-Ardenne), le Regroupement des Naturalistes Ardennais (ReNArd). La LPO Coordination Grand Est a coordonnée la construction et la mise en place de l'indicateur et a assuré la compilation des données.

Tableau 1 : Liste des sites de référence qui sont à la base de la construction de l'échantillonnage. Le nombre de mailles 1x1, de Priorité 1, de Priorité 2, et total échantillonné est indiqué au regard de chaque site de référence.

Localisations / Sites de référence	ID_SITE	ID_SITE_2	Nombre de quadrats 1x1 de priorité 1	Nombre de quadrats 1x1 de priorité 2	Nombre total de quadrats
<b>Alsace</b>			<b>21</b>	<b>4</b>	<b>25</b>
Bruch de l'Andlau	2	ALS_02	10	2	12
Ried de la Zembs	10	ALS_10	3	1	4
Ried de la Zorn	1	ALS_01	7	0	7
Ried de l'III	9	ALS_09	1	1	2
<b>Champagne-Ardenne</b>			<b>36</b>	<b>48</b>	<b>84</b>
Confluence Meuse-Chiers	13	C-A_02	3	9	12
Marais de Corny	19	C-A_08	4	2	6
Vallée de la Bar - Brielle	15	C-A_04	1	10	11
Vallée de la Bar - La Cassine	14	C-A_03	7	15	22
Vallée de la Bar - les Grands Aulnois	16	C-A_05	3	2	5
Vallée de la Meuse en Bassigny	12	C-A_01	1	4	5
Vallée de l'Aisne à Amagne	18	C-A_07	8	0	8
Vallée de l'Aisne Voncq-Vouziers	17	C-A_06	9	6	15
<b>Lorraine</b>			<b>24</b>	<b>24</b>	<b>48</b>
Vallée de la Meuse de Neufchâteau à Pagny-sur-Meuse	25	LOR_01	0	16	16
Vallée de la Meuse Stenay Mouzay	24	LOR_02	24	8	32
<b>Total général</b>	<b>14</b>	<b>14</b>	<b>81</b>	<b>76</b>	<b>157</b>

## Observatoire Régional de la Biodiversité du Grand Est






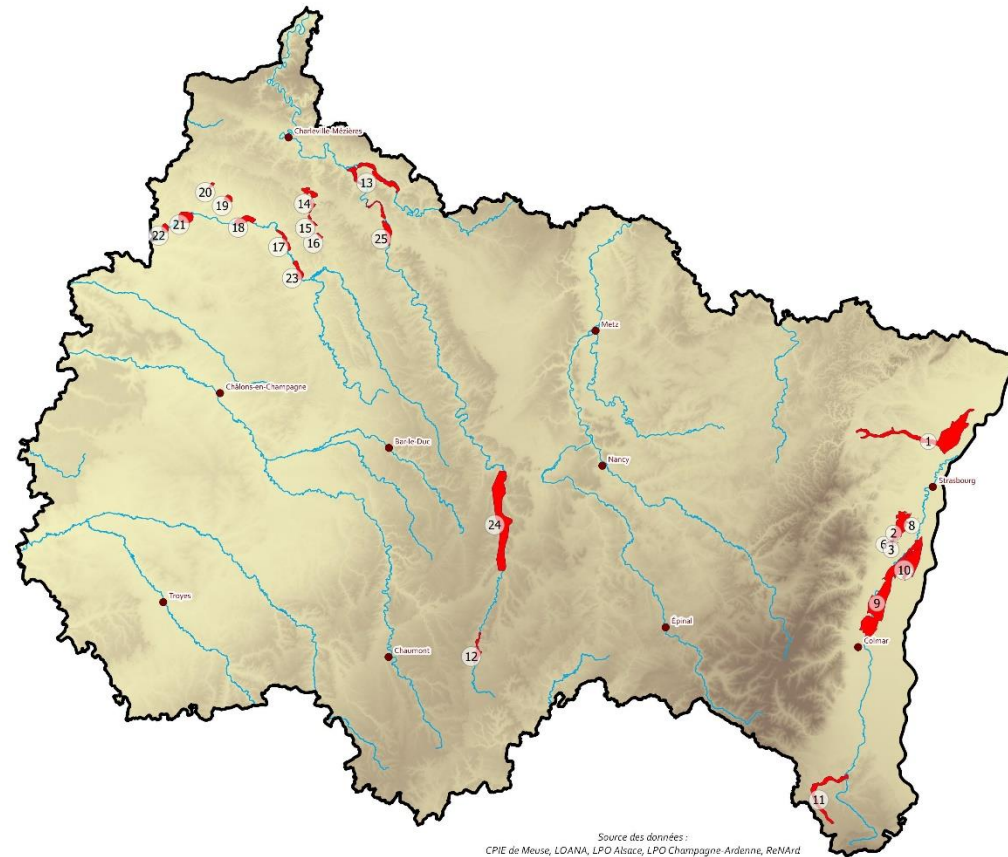
Odonat

Office  
des données  
naturalistes  
du Grand Est

### Evolution de la population de Courlis cendré Distribution spatiale des sites de référence

#### Légende

-  Délimitation des sites de référence [25]
-  Principaux cours d'eau
-  Préfectures du Grand Est



Source des données :  
CPIE de Meuse, LDANA, LPO Alsace, LPO Champagne-Ardenne, ReNARD

Fonds cartographiques :  
Découpage administratif issu d'OpenStreetMap – © Les contributeurs d'OpenStreetMap – 2018

Réalisation: LPO Grand Est - mars 2019

0 30 60 90 km



Figure 1 : Localisation (en rouge) des sites de référence à l'échelle du Grand Est. Les numéros indiqués sur chaque site se rapportent à la colonne « ID\_SITE » du Tableau 1.