

Les métadonnées :

Retour d'expériences de la CUS

C'est quoi ?

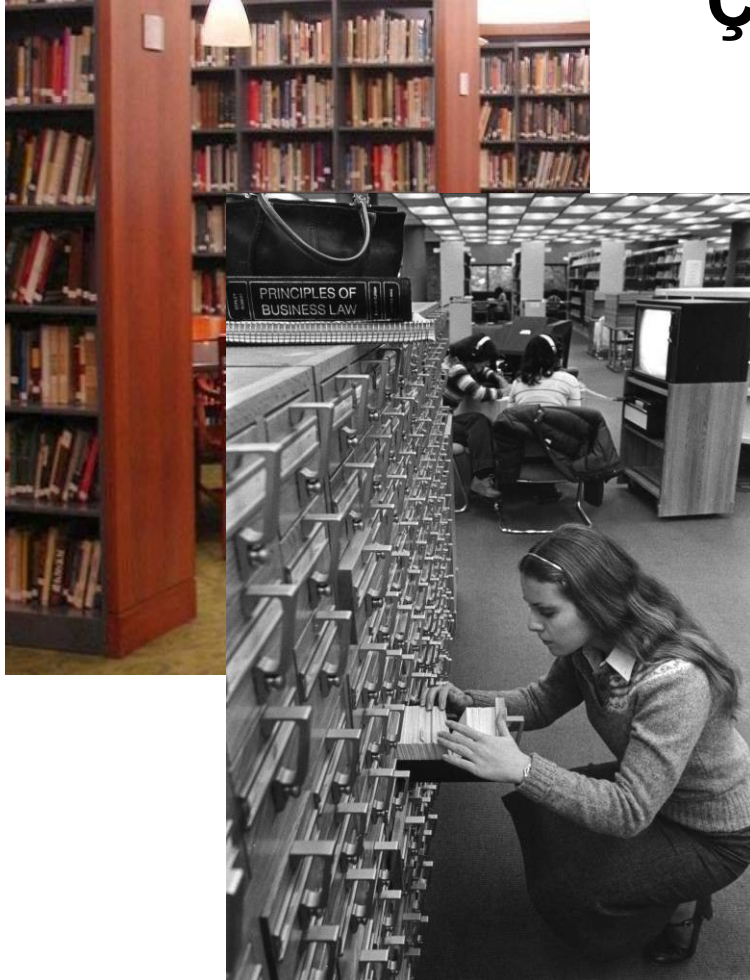


La bibliothécaire répertorie et décrit sur des fiches les ouvrages selon différents champs et critères :

- le titre
- le résumé
- l'auteur
- le thème
- des mots clés
- nombre de pages
- la date
- etc.

→ Les métadonnées : ce sont des champs qui permettent de décrire une ressource

Ça sert à quoi ?



- **Rechercher** des livres, des articles de presse, des magazines selon l'auteur, le thème, etc.
- **Découvrir** la fiche de l'ouvrage. En juger la qualité et l'usage que l'on peut en faire selon son besoin
- **Accéder** aux ouvrages : à consulter sur place, prêt gratuit, achat, photocopies autorisées, etc.

Pourquoi normaliser ?

- **Décrire** les ouvrages de la même manière d'une bibliothèque à l'autre
- **Développer** des outils interrogeant des catalogues de différentes bibliothèques, selon des proximités (bibliothèques de Strasbourg) ou des domaines spécialisés (Médecine, Sport, etc.)
- **Facilite** la mise en place de partenariats entre bibliothèques pour l'échange d'ouvrages
- **Facilite** les recherches d'ouvrages aux lecteurs et élargit les possibilités d'accès à ceux-ci.

- La ressource à décrire : le lot de données géographiques

- Particularités d'un lot de données géographiques

emprise géographique, représentation (vecteur/raster), thématique, rythme de mise à jour, échelle, qualité, producteur, modalités de diffusion et d'accès, etc.

- Un cadre technique existant :

- Les normes ISO 19115 et 19139

- La directive INSPIRE : le volet 'métadonnées' précise les champs communs de la norme ISO pour la description des données géographiques



réseau éclairage public existant

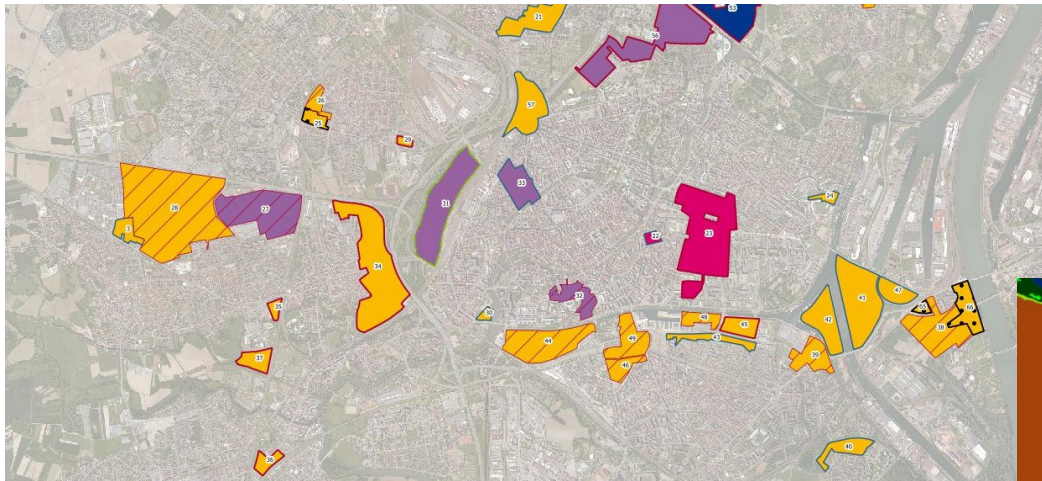
- A armoire de commande
- câble aerien
- câble souterrain
- HS câble hors service
- regard
- suspension
- poteau support

réseau illumination existant

- A armoire de commande
- câble aerien
- câble souterrain
- HS câble hors service
- regard
- suspension
- ⊙ prise événementiel



Le contexte à la CUS



Localisation des bâtiments agricoles

Typologie des bâtiments	
■	Bâtiment d'élevage
■	Bâtiment de stockage
■	Bâtiment de production végétale
■	Bâtiment autre

Code	Destination des bâtiments
1.3	Purchevie
2.12	Hangar - Entrepôt du matériel agricole
2.5	Familière
4.3	Étable d'exploitation

Légende de la carte

- Zone tampon

0 50 m

Réalité sur le terrain



BD Ortho	
Niveau d'utilisation :	Orthophotographie numérique continue, de type 1:1000
Contenu général :	Orthophotoplan constitué de dalles de base de résolution au pixel de 16 cm, à partir de prises de vues aériennes.
Champ géographique :	CUS (316 km ²) et Kehl (74 km ²)
Echelle de référence :	1/1 000
Echelle d'utilisation :	autour de 1/1 000 (1 pixel = 16 cm terrain)
Type de données :	raster (dalles images)
Système de projection :	Lambert 1 Nord (Lambert 93 sur demande)
Mode de production :	Orthorectification et mosaïquage des prises de vues aériennes
Mise à jour :	tous les 3 ans. Version actuelle : août 2007.
Valeurs globales :	1476 dalles de base 700x500m, soit 66 Go de données image.
Nombre de classes :	1
Options :	7 niveaux de pyramide complémentaires. Dalles allant de 32cm (échelle 1/2 000) à 10m de résolution du pixel (échelle 1/50 000).



-Certaines sont déjà documentées, mais pas suivant les normes

- Aucune possibilité pour un agent de connaître rapidement les données disponibles sur le territoire de la CUS répondant à ses besoins



→ Mise en place d'une démarche métadonnées selon le cadre de la directive INSPIRE, démarche initiée en 2010 avec CIGAL

- Un formulaire de saisie (*Excel*)

- destiné aux gestionnaires de données : la personne le plus apte à décrire le lot de données.
- appropriation du formulaire CIGAL et adaptation pour un utilisateur qui doit aller à l'essentiel
- associé à un guide didactique (*vulgarisation des termes techniques de la norme, aide à la saisie*)

- Un outil d'interrogation et de découverte

- destiné aux utilisateurs d'information géographique
- permet l'interrogation suivant des critères de géographie, de thématique, de mots clés, d'échelle, de qualité, etc.
- permet d'afficher la fiche descriptive d'un lot de données et d'en connaître les modalités d'accès

- A quel moment décrit-on les données ?

- lors de l'étude des besoins pour la mise en place d'une nouvelle donnée thématique
- lors de session collective de saisie pour les données existantes
- lors de la recette d'une prestation pour des données produites dans le cadre d'un marché public

- Circuit de la métadonnée :

- Le gestionnaire décrit son lot de données → Transmission du formulaire Excel à l'administrateur pour contrôle → Export XML → Intégration dans un outil de recherche

- Interrogation et découverte des données

- outil actuel : ne permet pas la visualisation d'une donnée
- Publier certaines métadonnées sur la géoplateforme CIGAL.
- Etudier la faisabilité de se doter d'un outil semblable

- Description d'une donnée ou d'une carte

- fastidieux de le faire à posteriori
- L'intégrer au maximum dans le processus de constitution d'une donnée ou carte.