

L'étude de préfiguration d'une IDG en Grand Est Conclusions



GéoGrandEst – Matinée des partenaires 18/01/2018 – Grand Nancy



Étude de préfiguration 2016

- En 2016, l'État et à la Région ont lancé une « Étude de préfiguration pour la mise en œuvre d'une coopération pour l'information géographique sur la région Alsace Champagne-Ardenne Lorraine (Grand Est) »
- L'enjeu principal
 - Faire face aux enjeux de partage de l'information et de mise en réseau des acteurs au niveau du nouveau territoire Grand Est
- Les objectifs
 - Étudier l'ensemble des aspects d'un partenariat territorial en matière d'information géographique :
 - le rôle et les objectifs
 - l'organisation et le fonctionnement
 - la gouvernance
 - les modalités de financement
 - les statuts possibles d'une telle coopération
 - les moyens financiers, humains et techniques dont l'outil de géo-plateforme
 - Construire des scénarios argumentés permettant de décider de la configuration de la future IDG



Association des partenaires

- Une volonté forte de l'État et la Région Grand Est d'associer tous les acteurs publics concernés par l'information géographique
- Un comité de pilotage État (DREAL, SGARE) et Région
- Un comité de suivi technique (CST)
 - Région, Départements, Agglomérations
 - SGARE, DREAL, DRAAF, ARS, DDT, Agence de l'eau
- Des journées régionales regroupant tous les acteurs



GéoGrandEst – Matinée des partenaires 18/01/2018 – Grand Nancy



Le déroulement

- Mai à septembre 2016 : Phase 1 - État des lieux et objectifs de la future coopération régionale
 - Mai/juin 2016 : Copil et CST n°1
 - 7 septembre 2016 : journée des partenaires
- Septembre à novembre 2016 : Phase 2 - Analyse des principaux paramètres de construction de la future coopération régionale
 - Septembre 2016 : Copil et CST n°2
- Décembre 2016 à septembre 2017 : Phase 3 - Étude de plusieurs scénarios et proposition d'un scénario préférentiel
 - Décembre 2016 : Copil et CST n°3
 - 26 janvier 2017 : journée des partenaires
 - 1^{er} semestre 2017 : travaux sur les scénarios, consultation des collectivités pour le financement complémentaire
 - Avril 2017 : signature d'une convention cadre État-Région
 - Septembre 2017 : Copil
- Novembre à décembre 2017 : rédaction d'un guide de recommandation
 - Nov et Décembre 2017 : Copil, CST n°4 et 5

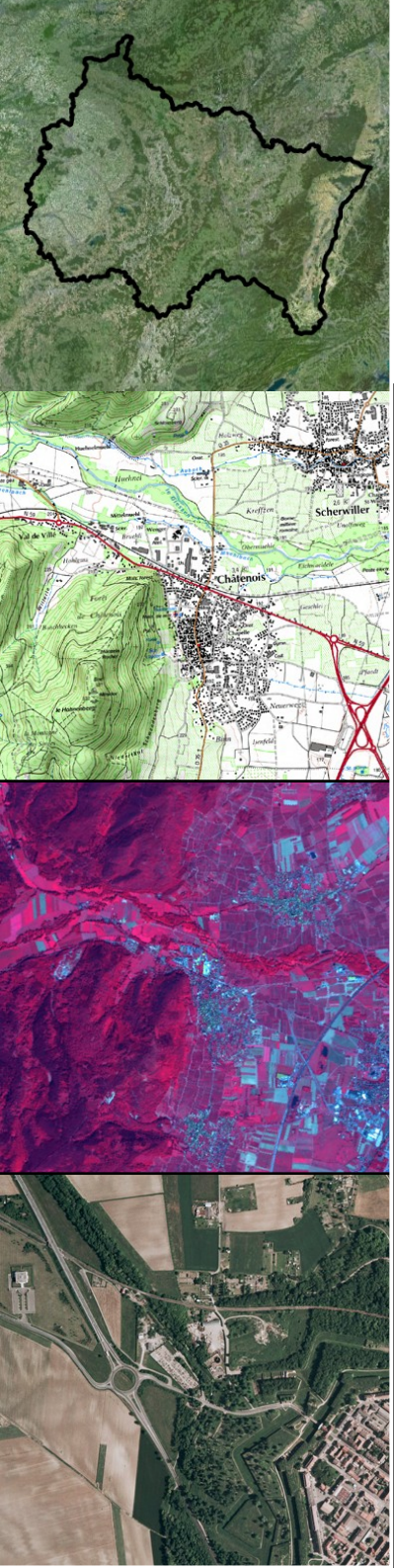


Le principe de mise en œuvre

- Un socle de services financés par l'État et la Région...
 - pour faciliter l'usage de l'information géographique
 - pour disposer de données de référence
 - pour aider les acteurs publics à répondre à la réglementation actuelle (INSPIRE, loi pour une République numérique)
- Des services complémentaires (financé par des CA, CU, M. et CD)
 - un travail en réseau plus conséquent
 - un accompagnement plus étroit du niveau infra-régional

La participation au financement permettra également d'intégrer le Comité de pilotage de l'IDG.





Renforcement de l'accompagnement infra-régional
Accompagnement juridique
Groupes de travail thématiques complémentaires
(ERP, Transports, etc.)

Assistance et accompagnement
 Journées d'animation thématiques
 Groupes de travail :
 Inspire – métadonnées, OpenData, GPU...
 Veille technologique

**Une force
 d'animation
 du territoire**

IDG

**Des données
 de référence
 partagées**

Production d'une occupation du sol à
 grande échelle
 Acquisition de photographies aériennes
 haute résolution

*Co-production d'autres données
 thématiques et de référence*

**Une plateforme
 fédératrice d'accès
 à l'information**

Un outil conforme INSPIRE
 catalogage, cartes, flux, téléchargement
 Accès facilité aux données des
 partenaires et aux données de référence
 Formation, site internet, annuaire partenaires

*Des modules métiers
 complémentaires*

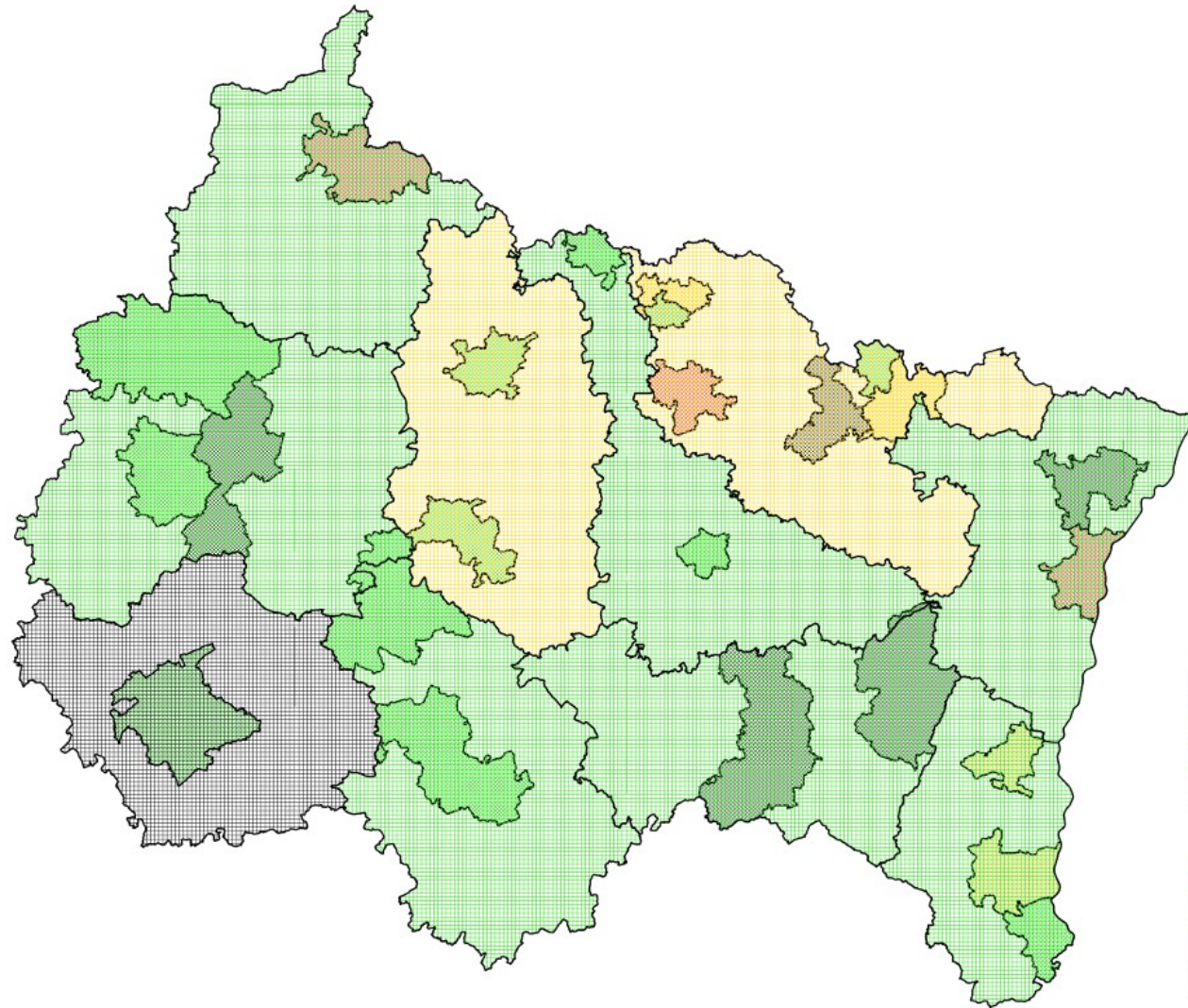


Mise en œuvre et financement

- Le financement et les ressources nécessaires
 - Socle : 3 ETP + ~400 k€ (État et Région)
 - Financement État / Région (+ FEDER)
 - Complément : 1,5 ETP + ~100 k€
 - Une contribution des collectivités pour le complément
 - CD : 9 000 €
 - CA, CU, Métropoles : 4 000 €
- Une contractualisation de l'IDG entre l'État et la Région, signée en avril 2017, qui définit :
 - Les projets
 - Le financement (ETP et financier) réparti de manière équilibrée
 - Etat : 0,5 ETP et Région : 2,5 ETP
 - Financement via le CPER réparti pour assurer l'équilibre entre État et Région

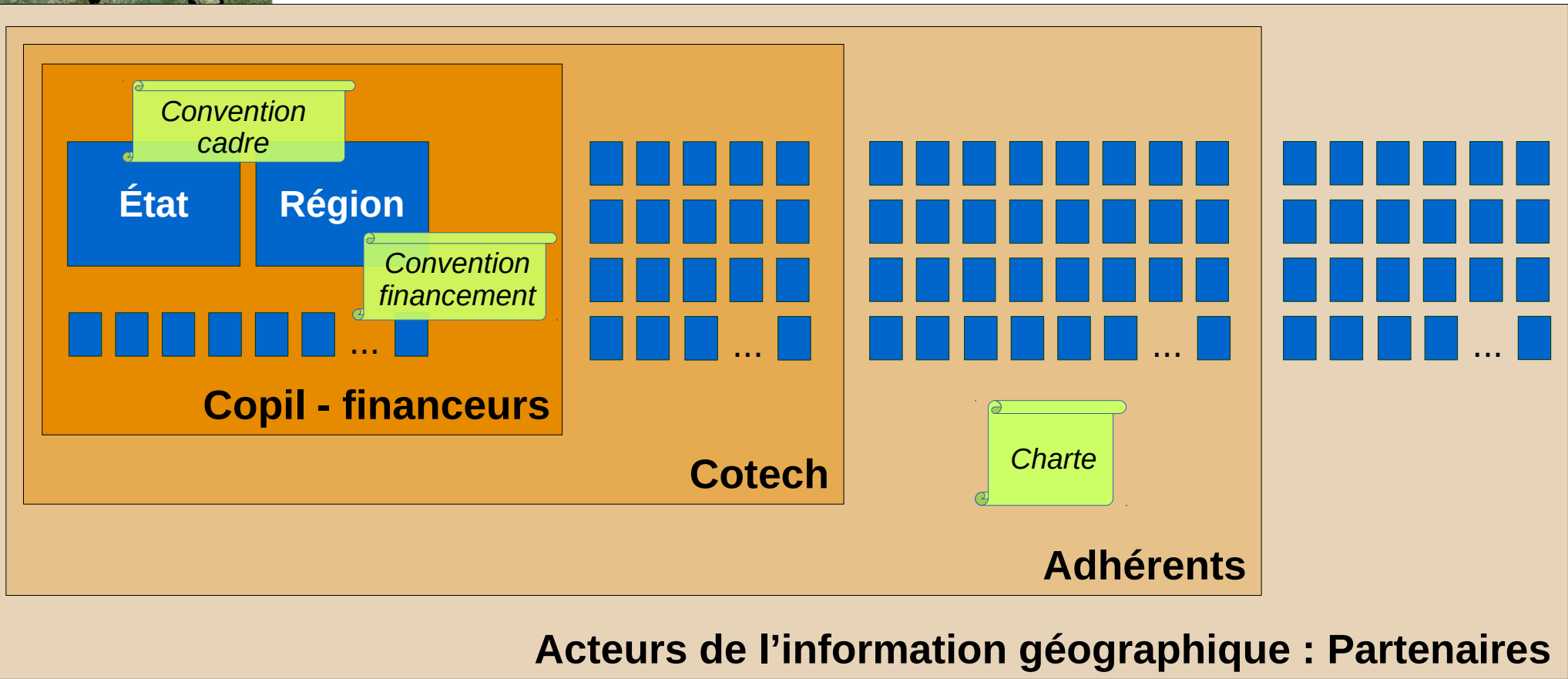


Financement par les collectivités de la future IDG Grand Est



Un financement entre 92 000 € et 126 000 € (suivant les derniers échanges)

Gouvernance



Acteurs de l'information géographique : Partenaires



GéoGrandEst – Matinée des partenaires 18/01/2018 – Grand Nancy



Définitions

Les partenaires de GéoGrandEst:

Ensemble des acteurs publics de la région Grand Est pouvant adhérer à la dynamique régionale

Les adhérents de GéoGrandEst :

Partenaires de GéoGrandEst ayant signé la Charte ou la Convention de financement GéoGrandEst

(La signature de la convention de financement vaut adhésion à la charte qui est annexée à la convention)

Les financeurs de GéoGrandEst :

Partenaires qui financent GéoGrandEst (Région, État et financeurs parmi Départements, CA, CU, Métropoles)



Principe de fonctionnement

Les instances de GéoGrandEst :

- L'Assemblée des adhérents
- Le Comité technique (Cotech)
- Le Comité de pilotage (Copil)

Les groupes d'appui au fonctionnement de GéoGrandEst :

- Le Secrétariat technique
- Les Groupes projet
- Les collèges



L'Assemblée des adhérents

Rôle :

- Informer les partenaires des décisions du Copil
- Discuter des projets
- Recueillir les besoins des partenaires

Composition :

- Ensemble des adhérents de GéoGrandEst
(la première année, l'assemblée des adhérents sera ouverte à tous les partenaires potentiels)

Réunion : minimum 1 fois par an



GéoGrandEst – Matinée des partenaires 18/01/2018 – Grand Nancy



Le Comité technique

Rôle :

- Discuter des orientations stratégiques de GéoGrandEst
- S'assurer de la bonne marche des projets
- Préparer les décisions du Copil

Composition (cf. détails diapo suivante) :

- Région, SGARE, DREAL, Départements (2), Agglomérations (2), Communautés de Communes (2), DDT, Autres services de l'Etat, Agences d'urbanisme / SCOT, PNR / sphère environnementale, Autres organismes régionaux

Réunion : 3 fois par an



Composition du comité technique

- Composition définie par l'étude de préfiguration
 - 2 représentants de la Région
 - 1 représentant de la DREAL
 - 1 représentant du SGARE
 - 2 représentants du collège des Départements
 - 2 représentants du collège des Métropoles, Communauté Urbaine et Agglomérations
 - 2 représentants du collège des Communautés de communes
 - 2 représentants des Direction Départementales des Territoires
 - 1 représentant des services régionaux de l'État
 - 1 représentant des SCOT et Agences d'urbanisme
 - 1 représentant de la sphère environnementale (PNR...)

La composition pourra être adaptée, validation par le Copil



Le Comité de pilotage

Rôle :

- Valider les choix stratégiques de GéoGrandEst
- Valider le planning, l'organisation et le financement des projets pour l'année à venir

Composition :

- Financeurs de GéoGrandEst

Réunion : minimum 1 fois par an

Installation du Copil GéoGrandEst en juin 2018

1^{er} Copil GéoGrandEst en fin d'année



GéoGrandEst – Matinée des partenaires 18/01/2018 – Grand Nancy



Le Secrétariat technique

Rôle :

- Faire le point sur l'avancé des projets concernant l'État et la Région
- Travailler sur le fonctionnement administratif et organisationnel du partenariat (convention d'exécution, répartition des tâches, etc.)

Composition :

- Représentants techniques de l'État et de la Région impliqués dans GéoGrandEst
- Association des chefs de projets en fonction des besoins

Réunion : autant que de besoin (toutes les 2 à 4 semaines)



GéoGrandEst – Matinée des partenaires 18/01/2018 – Grand Nancy



Les Groupes projet

Rôle :

- S'assurer de la réalisation du projet sur la base des objectifs définis, en lien avec le Cotech et le Copil

Composition :

- Selon les besoins du projet

Réunion : A définir en fonction des besoins tout en veillant à ne pas créer de concurrence ou de « surcharge » pour les partenaires



Les Collèges

Notion générique, prise au sens large: « Groupe rassemblant les acteurs d'un même « type » d'organismes (compétences, thématiques traitées et/ou type de structure identiques ou similaires) »

Rôle :

- Préparer la position/décision des membres du collège concerné (en lien avec le Cotech)

Composition :

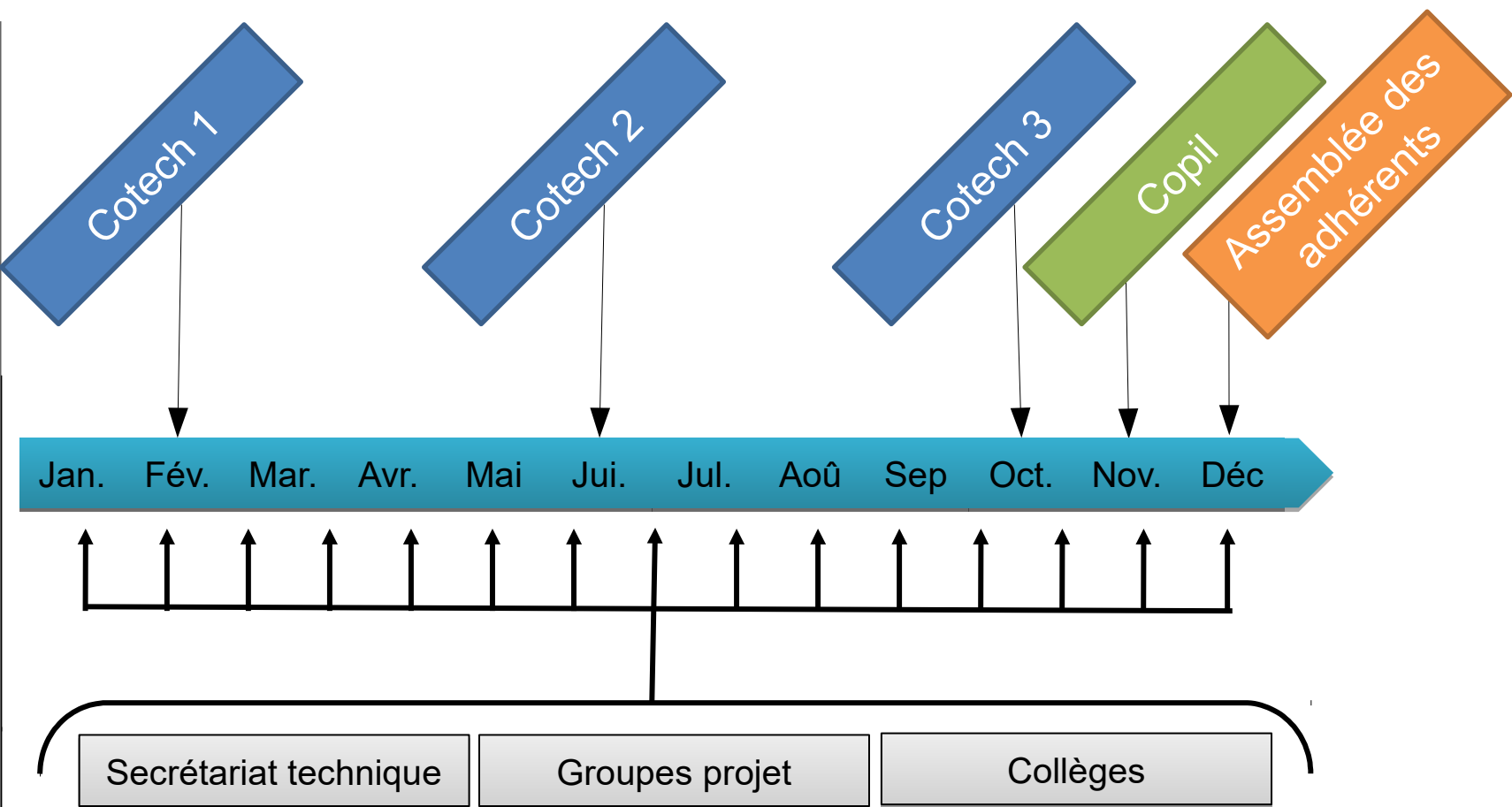
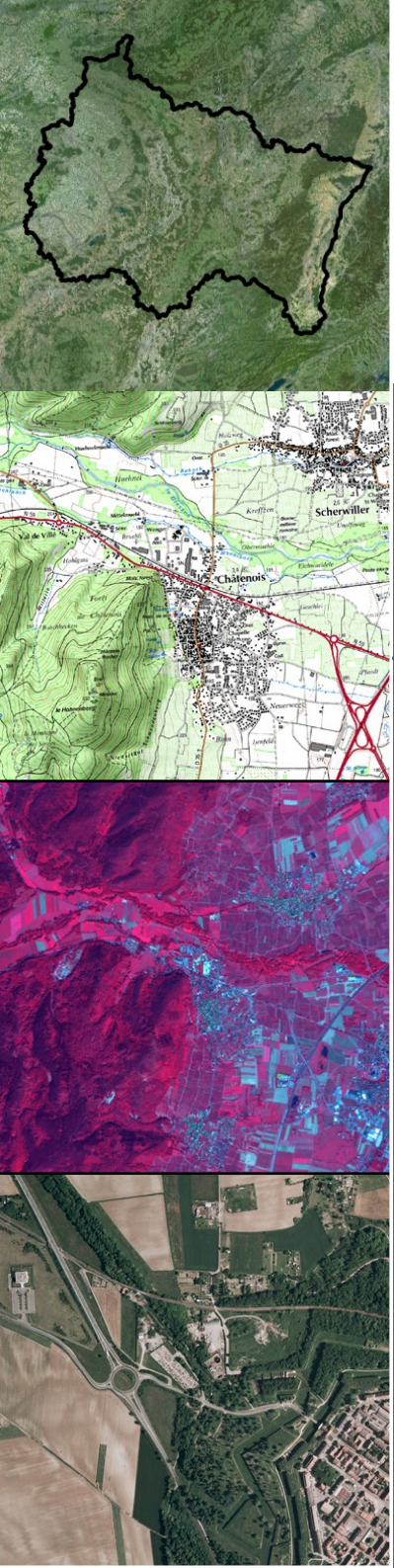
- Selon composition du Comité technique (Départements, Agglomérations, Communautés de Communes, DDT, Autres services de l'Etat, Agences d'urbanisme / SCOT, PNR / sphère environnementale, Autres organismes régionaux)
- Le représentant au Cotech doit être adhérent à GéoGrandEst

Réunion : à définir selon les collèges (minimum : 1 avant chaque Cotech)



Calendrier des instances

(année type)



GéoGrandEst – Matinée des partenaires 18/01/2018 – Grand Nancy



Les documents

Document	Qui signe ?	Objectif du document
Convention cadre Etat-Région pour le financement du socle GéoGrandEst	Etat - Région	Définir le rôle de chacun, les engagements financiers et moyens humains
Conventions de financement GéoGrandEst <i>(une convention pour chaque financeur des services complémentaires)</i>	Région – Financeurs des services complémentaires (CD, CC, CA, M.)	Définir les engagements et modalités de financements
Charte GéoGrandEst	Etat – Région Adhérents, par retour de formulaire	Fixer le cadre de GéoGrandEst et les engagements des différentes parties



La charte

- Elle est signée par les adhérents de GéoGrandEst, par retour du formulaire d'adhésion annexé à la charte
- Elle contient :
 - Les principes de GéoGrandEst
 - La gouvernance et le fonctionnement,
 - L'utilisation de la plate forme et les modalités de partage des données
 - Les engagements à respecter par GéoGrandEst et par les partenaires,
 - Les modalités d'adhésion des partenaires,
 - En annexe : le formulaire d'adhésion à la charte

Appel à commentaire lancé en décembre 2017.



GéoGrandEst – Matinée des partenaires 18/01/2018 – Grand Nancy



Les engagements des adhérents

- Désigner un référent technique
- S'impliquer dans la dynamique GéoGrandEst et à ce titre :
 - prendre connaissance des informations communiquées par GéoGrandEst
 - favoriser le partage d'expérience et de savoir-faire entre les acteurs de GéoGrandEst
 - participer autant que possible aux réunions auxquelles ils sont invités et contribuer à la réussite des projets engagés
 - faciliter le partage et la réutilisation des informations, notamment en cataloguant et diffusant les données qui sont sous leur responsabilité conformément aux licences qui s'appliquent et à la réglementation en vigueur
 - informer le secrétariat de GéoGrandEst de leurs projets d'acquisition ou de numérisation d'information géographique lorsqu'ils sont pertinents et intéressants pour le partenariat GéoGrandEst ou d'autres partenaires



Les retours

- Merci à tous pour les commentaires formulés (ATMO Grand Est, Ca Porte de France Thionville, Grand Nancy, CC Rives de Moselle, SCOT Sarreguemines, SDIS 51, EPF Alsace, et les autres [quelques anonymes])
- Les types de remarques : orthographe, formulation, questions, commentaires, demande de précisions, fond
- Les remarques de fond :
 - durée de la charte
 - la composition du comité technique (élargissement à certains partenaires)
 - l'utilisation des outils open source
 - évaluation du dispositif



Suites de l'appel à commentaires

- Une réponse sera donnée à chaque retour
- Prise en compte des retours pour la rédaction de la version finale
- Version finale pour février 2018



GéoGrandEst – Matinée des partenaires 18/01/2018 – Grand Nancy



Communication

- Nom de l'IDG Grand Est : **GéoGrandEst**
- Un logo



- Un compte Tweeter : @geograndest
- Un site Internet (à venir)
 - www.cigalsace.org, en attendant de disposer de la plateforme Grand Est pour les actualités, informations sur les projets, etc.



Planning 2018

- 18/01/2018 matin : matinée des partenaires
- 18/01/2018 après-midi : Cotech en mode élargi
- Février : retour sur les appels à commentaire sur la charte
- Février : version finale de la charte
- Mars : début des signatures de la charte par les adhérents
- Avril : finalisation de la convention de financement
- Avril : Cotech (avec les représentants des collèges)
- Juin : installation du Copil
- Juin : ouverture de la plateforme GéoGrandEst

Tout au long de l'année : avancement des différents projets (voir diaporama sur les projets)



GéoGrandEst – Matinée des partenaires 18/01/2018 – Grand Nancy

