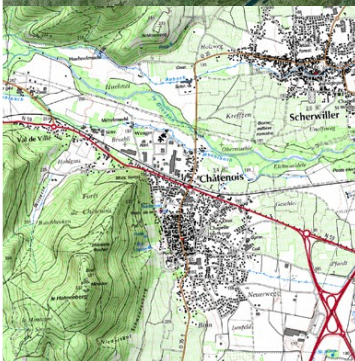
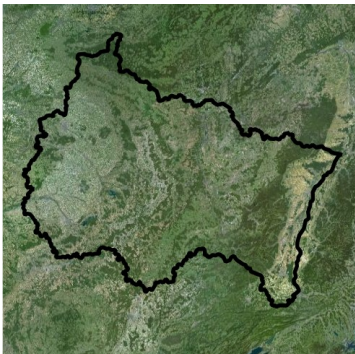


Avancement des projets

Les projets en cours

- Une plateforme fédératrice
 - Annuaire GéoGrandEst
 - Plateforme GéoGrandEst
- Des données de référence
 - Ortophotographie GéoGrandEst
 - Orthophotographies historiques
 - Base de données d'occupation du sol
 - Recensement des données altimétriques
- Une force d'animation du territoire
 - Développement du réseau GéoGrandEst



Annuaire GéoGrandEst

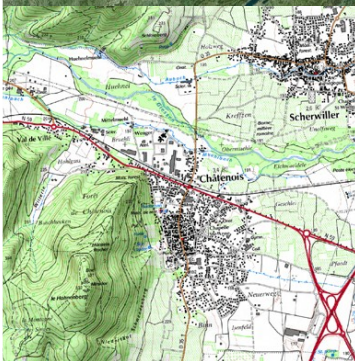
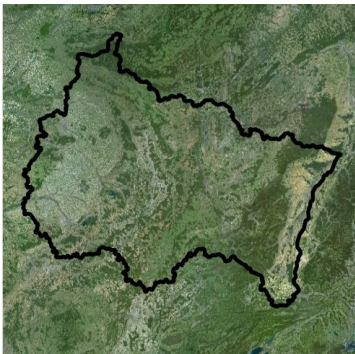
Un outil essentiel pour le fonctionnement
et l'animation du réseau GéoGrandEst !

Enjeux et objectifs

- Identifier les acteurs régionaux de l'information géographique et plus largement au niveau national, voire transfrontalier et européen
- Permettre la communication vers les acteurs du territoire
- Faciliter la mise en réseau et l'échange entre les acteurs du territoire

Par exemple, pour :

- Le partage d'informations (actualités, promotion de GéoGrandEst et des partenaires etc.)
- L'organisation de réunions
- La mise en place de groupes de travail
- ...



Annuaire GéoGrandEst

Participants

- Pilotage : secrétariat technique GéoGrandEst
- Contribution : ensemble des contacts de l'annuaire
- A terme :
 - Liste des contacts accessibles aux adhérents
 - Mise à jour en ligne directement par les personnes concernées

Coûts

- Moyens humains dédiés (ETP)
- Outil mis en place dans le cadre de la plateforme GéoGrandEst

Planning

- En 2017 :
 - Gestion sous la forme d'un fichier ODS (640 partenaires GéoGrandEst)
 - Mailing à l'ensemble des contacts en juillet 2017 : 250 retours intégrés
- Pour 2018 :
 - 1^{er} trimestre 2018 : corrections à poursuivre
 - 1^{er} semestre 2018 : migration de l'annuaire sur la plateforme GéoGrandEst
 - Juin 2018 : gestion de l'annuaire via la plateforme GéoGrandEst (LDAP)

Plateforme GéoGrandEst

Contexte et objectif

Étude de préfiguration :

- Utiliser la plateforme CIGAL en attendant la mise en place de la plateforme GéoGrandEst
- Choix de geOrchestra comme solution technique pour la mise en place de la nouvelle plateforme

Disposer d'une plateforme technique fédératrice, support pour l'animation et le partage de données, conforme aux obligations réglementaires (Inspire / Open data)

Principaux modules

- CMS GéoGrandEst (site éditorial et centre de ressources)
- Catalogue de données (flux CSW – Geonetwork 3.4)
- Serveur cartographique (flux WMS et WFS/WCS – Geoserver 2.12)
- Annuaire des partenaires (LDAP)
- Applications de cartographie (consultation/téléchargement données)
- Applications tiers (module cadastre, dualviewer, etc.)
- Etc.

Plateforme GéoGrandEst

Participants

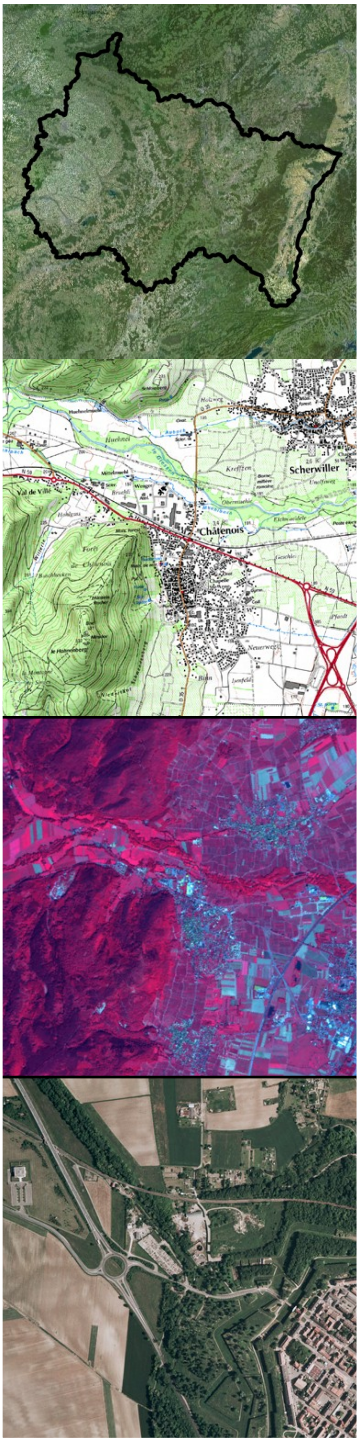
- Pilotage : secrétariat technique GéoGrandEst
- Contribution :
 - Groupe de travail CMS
 - Autres groupes à constituer selon les besoins
- Ensemble des partenaires GéoGrandEst sollicités pour participer à la constitution et l'alimentation de la plateforme (via www.cigalsace.org actuellement)

Coûts

- Moyens humains dédiés (ETP)
- 325 000 € HT sur 4 ans (Etat, Région, FEDER)

Planning

- Mars 2017 : consultation
- Octobre 2017 : attribution du marché
- Novembre 2017 : réunion de lancement des travaux
- Janvier 2018 : validation du design de la page d'accueil
- Janvier / mai 2018 : développements, mise en œuvre et migration
- Mars 2018 : sollicitation des partenaires (flux CSW, WMS et WFS)
- Juin 2018 : Mise en ligne de la plateforme



S'inscrire à la newsletter



28 NOV

Signature d'une convention partenariale dans le cadre du Comité Régional de Programmation IGN Grand Est

Le 17 octobre 2017, a eu lieu à la Maison de la Région à Strasbourg le Comité Régional de Programmation IGN Grand Est 2017. A cette occasion, un bilan des actions conduites...

Dans : CRP IGN2017



Voir les actualités



29 NOV

Entre autre... Avec aussi les Networkeurs, l'Etat, la Région et les acteurs (motivés) du Grand Est!

@geograndest



31 DEC

Saint Sylvestre
Lorem ipsum dolor sit amet, consectetur adipiscing elit. Vestibulum ut tristique quam, ac pulvinar sapien. Sed facilisis volutpat lectus, a tincidunt augue ultrices eu.

Voir l'agenda



Rechercher des données



Construire sa carte



Consulter des cartes



Utiliser des données

ACCÈS RAPIDE



ANNUAIRE



FAQ



AGENDA



ANIMATIONS

EN DIRECT DES PROJETS

Choisissez votre projet

- 12.12 Géoplateforme Festival International de Géographie 2017 - salon géomatique -concours...
- 11.12 Cadastre Le service public de la donnée le 22 mar 2017
- 11.12 Cadastre Notice pour télécharger les données cadastrales 2015 du Bas-Rhin
- 09.12 SIG et Urbanisme Les supports de présentation de la JAC sur la Géoportail de l'urbanisme...
- 12.12 Géoplateforme Festival International de Géographie 2017 - salon géomatique -concours...
- 09.12 SIG et Urbanisme Les supports de présentation de la JAC sur la Géoportail de l'urbanisme...
- 12.12 Géoplateforme Festival International de Géographie 2017 - salon géomatique -concours...
- 12.12 Géoplateforme Festival International de Géographie 2017 - salon géomatique -concours...
- 11.12 Cadastre Le service public de la donnée le 22 mar 2017
- 12.12 Géoplateforme Festival International de Géographie 2017 - salon géomatique -concours...
- 11.12 Cadastre Notice pour télécharger les données cadastrales 2015 du Bas-Rhin

DERNIÈRES PUBLICATIONS

Choisissez votre type



Atelier "Imagerie Satellitaire" du 10/11/2017

Le 18 Octobre, dans Cartes
Vous trouverez ci-dessous l'ensemble des documents relatifs à l'Atelier "Imagerie Satellitaire - Application pour la gestion des territoires"...



Atelier "Imagerie Satellitaire" du 10/11/2017

Le 18 Octobre, dans Données
Vous trouverez ci-dessous l'ensemble des documents relatifs à l'Atelier "Imagerie Satellitaire - Application pour la gestion des territoires"...



Atelier "Imagerie Satellitaire" du 10/11/2017

Le 18 Octobre, dans Cartes
Vous trouverez ci-dessous l'ensemble des documents relatifs à l'Atelier "Imagerie Satellitaire - Application pour la gestion des territoires"...



BD Ortho

Un fond de plan de référence à l'échelle du Grand Est

Contexte

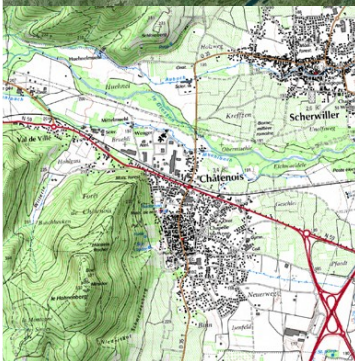
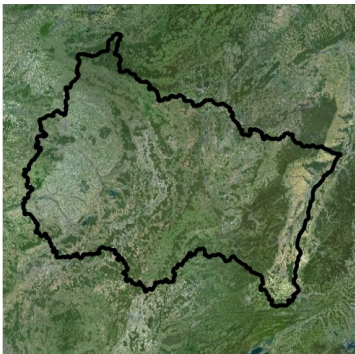
Suite des acquisitions de 2014, 2015 et 2016 à l'échelle de la région

Enjeux

- Assurer une cohérence de production entre le niveau national et local
- Répondre aux besoins des territoires sur des points spécifiques
- Mutualiser les moyens (financiers, techniques, partage d'expérience,...)
- Permettre un accès élargi aux acteurs du territoire (Open Data)

Objectifs

- Programmer une ortho à 20 cm sur le territoire en 2 ans (2018 / 2019)
- S'inscrire dans une logique de partenariat avec l'IGN
- Trouver des complémentarités entre les différents niveaux d'images (ortho et satellite) sur le territoire Grand Est



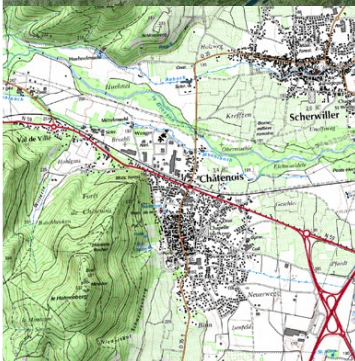
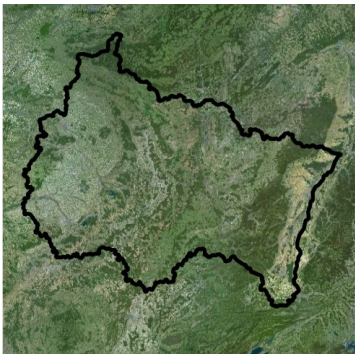
BD Ortho

Participants

- Pilotage : secrétariat technique GéoGrandEst
- Financeurs : IGN, Etat, Région et FEDER
- Contribution :
 - Ensemble des partenaires utilisateurs (recueil des besoins)
 - Plus spécifiquement, producteurs d'ortho HR (ex. : Agglos)

Coûts

- Moyens humains dédiés (ETP)
- PVA 2018 « Alsace-Lorraine » :
 - Scénario 1 : « Subventionnement de l'ortho IGN »
232 000 à 370 000 € HT (contribution GéoGrandEst, FEDER inclus)
 - Scénario 2 : « Coproduction »
IGN = PVA / GéoGrandEst = orthorectification
Analyse en cours (faisabilité financière, technique et planning)



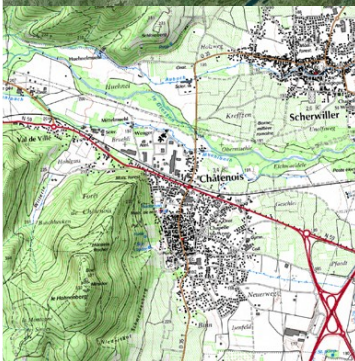
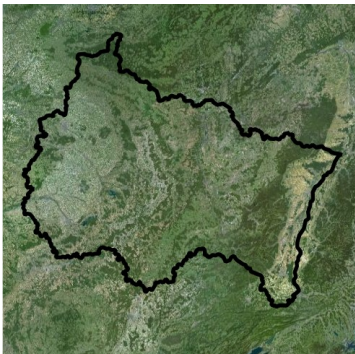
BD Ortho

Travaux en cours

- Définition des modalités techniques de mise en œuvre en lien avec l'IGN
- Définition du montage administratif et financier en lien avec l'IGN et les services instructeurs FEDER

Planning

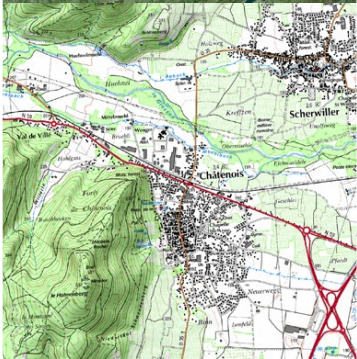
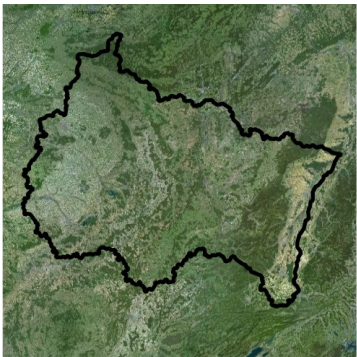
- Février 2018 :
 - Validation du montage administratif et financier
 - Validation du plan de vol
 - Demandes FEDER et FNADT
- Été 2018 :
 - PVA 55, 88, 54, 57, 67 et 68
- Été 2019 :
 - PVA 08, 10, 51 et 52

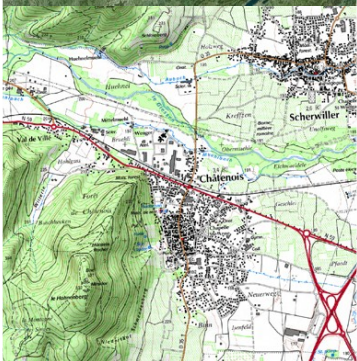
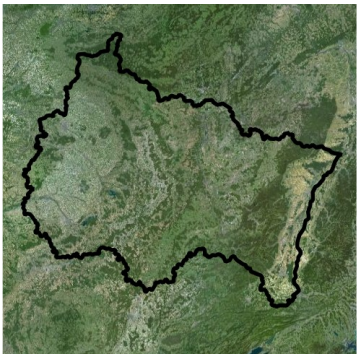


BD Ortho

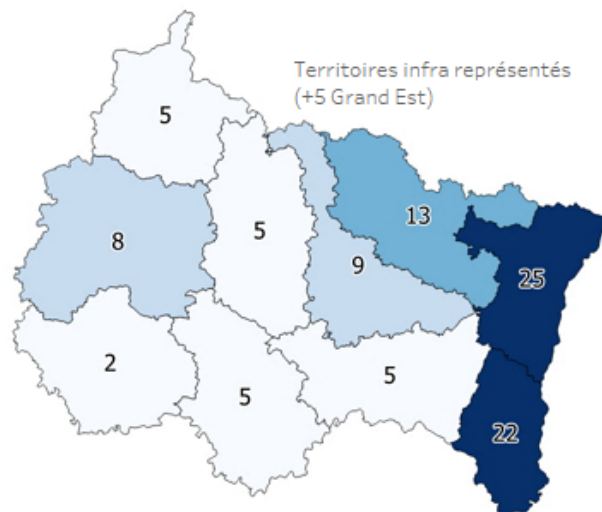
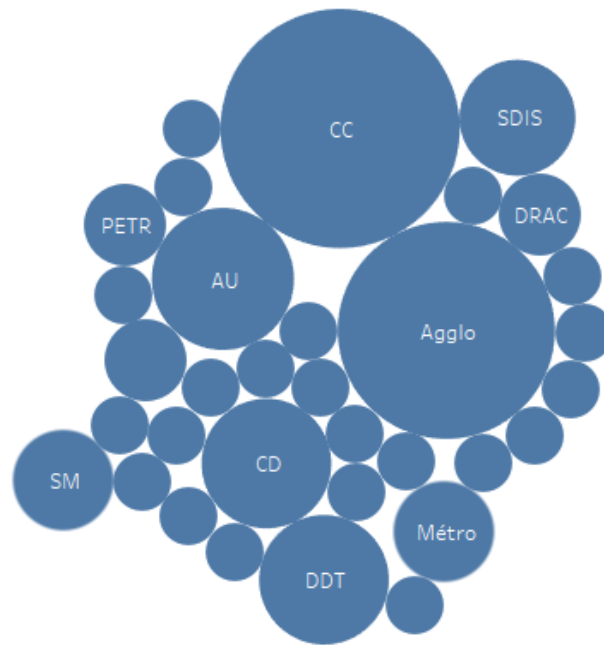
Résultats de l'enquête (déc. 2017 / jan. 2018)

<https://public.tableau.com/profile/jpklipfel#!/vizhome/questionnaireorthoGrandEst/Histoire1?publish=yes>





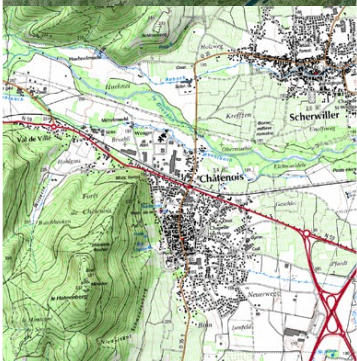
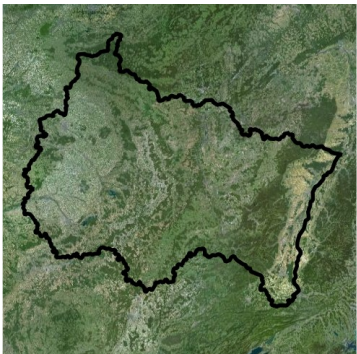
Typologie des 85 répondants



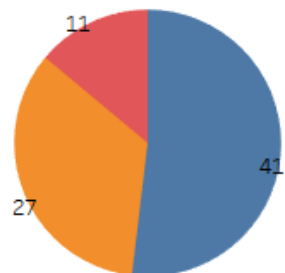
Usages

principalement connaissance du territoire, fond de plan carto, plan de masse, numérisation repérage d'objets et analyse évolution

Quels usages faites-vous des ortho
 Fonds de carte, mais des données
 Geolocalisation, apport d'informatio
 Ils sont utiles dans l'édition de carte:
 Intégration au SIG communautaire p
 j'utilise les orthophotos pour un trav
 L'orthophoto actuelle est utilisé com
 Localisation d'arbres fruitiers, de ha
 localisation des périmètres d'opérat
 Mise à disposition de l'ortho sur nos
 Mise à jour de données à partir des v
 Ortho 2011 a permis d'élaborer le TO
 PAC, Diagnostics agricoles, photoint
 Par rapport à la gestion des dossiers
 Photo interprétation
 Photo interprétation et utilisation en
 Pour le moment, nos ressources hum
 Pour supports de présentation, cart
 Production de la BD OCS régionale..
 Projets d'aménagement, cartograph
 Réalisation de rapports...
 Réalisation des enveloppes urbaines
 Référentiel du SIG disponible depuis
 Repérage de terrains...
 Repérage, localisation avec la photo
 Superposition avec d'autres couches
 urbanisme - voirie - espaces verts
 Utilisation actuelle pour de "l'illustr
 Utilisation en couche de référence de
 Utilisation essentiellement techniqu
 Vérifications terrains, Analyse d'occi



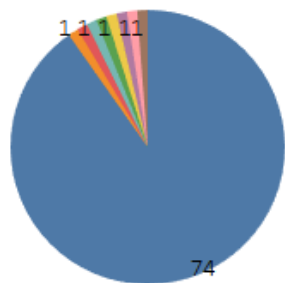
Résolution



La résolution des ortho HR de l'IGN suffit-elle à couvrir vos besoins ? (25cm natif rééchantillonné à 20cm)

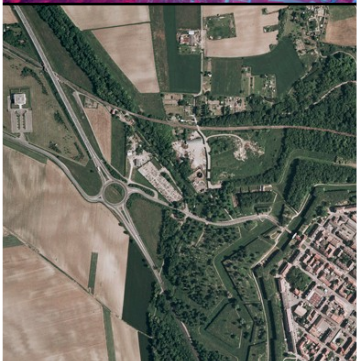
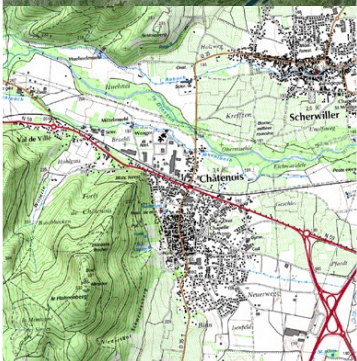
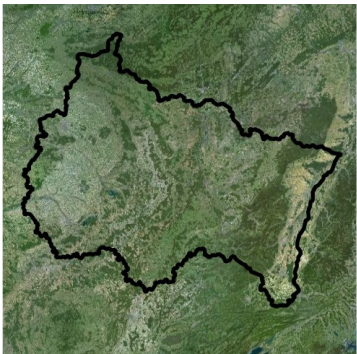
- Oui
- Une résolution native de 20cm vous apporterait une amélioration significative
- Non

Planning



Est ce que le planning proposé par l'IGN au Comité Régional de Programmation (CRP) d'octobre pour la prochaine p

- Oui
 - Non
 - Pas d'opinion particulière
 - Oui, besoin d'une fréquence < 4 ans car l'ortho est notre source d'imagerie principale
 - Novembre serait plus approprié, moins de couverture végétale des arbres et rivière dans les débits moyens en
 - Nous aurions le besoin d'une date de prise de vue homogène sur un territoire assez vaste .
 - Normalement, nous allons réaliser une ortho 8 cm du territoire en mars 2018
 - Il serait intéressant de disposer d'une couverture homogène pour l'ensemble des départements de la Région Gr
 - Ce planning ne correspond pas à ce qui avait été défini avec les 3 agglomérations alsaciennes.
- Octobre ? ombre plus importante, présence encore du feuillage... pas terrible comme période.



buffer

queles sont les zones geograpniques qui doivent faire l'objet de prises de vue nomogenes (dates rapproche..

De manière générale, les départements 67 et 68 (hors massifs forestiers) puisque les équipes de terrain inte..

En matière de secours, il peut être intéressant de concentrer les prises de vue dans des zones rurales. L'infor..

Il est intéressant pour nous d'avoir des prises de vues à date rapprochées sur les grands ensembles urbains.

le problème va se poser pour chaque territoire, car au delà des limites administratives, chaque établissemen..

Les sites de fortifications protégées au titres des monuments historiques ou sites archéologiques.

les zones alluviales

Les zones de fortes pressions foncières.

Les zones urbaines départementales ou inter départementales

Limite 67/68..

Metz Métropole, SCoTAM

nous nous recherchons l'homogénéité au niveau des lacs-reservoirs Marne,Aube et Seine

Pas plus d'1 an d'écart entre les PVA d'un même PNR, entre le 68 et le 67, entre le 54 et le 57

Rectangle englobant un buffer de 500 m autour du périmètre de l'agglomération

Sillon lorrain

Sillon mosellan plus particulièrement

Territoire de Metz Métropole + buffer de 1km.

Tous les découpages administratifs ou de projet qui sont à cheval sur différents départements. Les Parcs nat..

Toutes les zones comportant des réseaux

Vallées de la Thur et de la Doller (Pays Thur Doller) et crêtes vosgiennes (interdépartemental 68/88 et 68/90)

zones buffer en lien avec la production d'un PCRS

Zones d'activités

Zones d'agglomération transfrontalière (ex : Saint-Louis agglomération - Bâle)

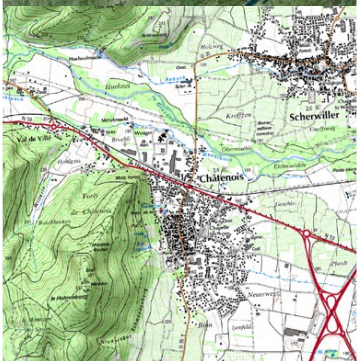
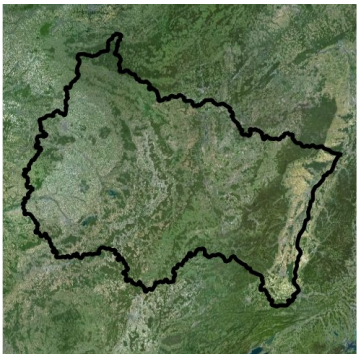
Zones Géographiques : Tout le territoire de m2A

Zones inter départementales 54, 57, 67 et 68

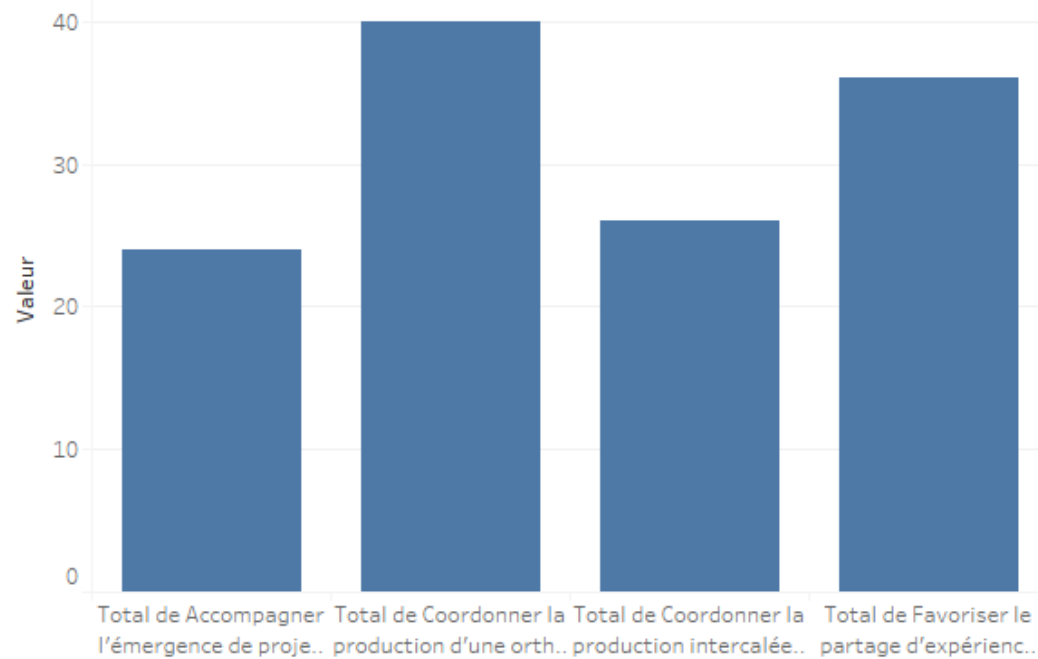
Zones urbaines et inter-urbaines

zones urbaines et péri-urbaines

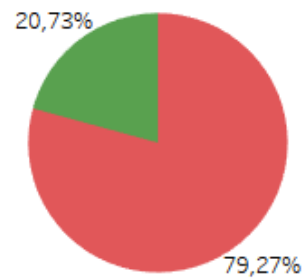
zones urbaines et zones et zones protection de captage eau potable (suivi et évolution des périmètres de pr..



Produits THR



Contribution à la recette



Souhaitez-vous contribuer au suivi technique du projet ? (recette des données, analyse de la radiométrie...)

- Non
- Oui

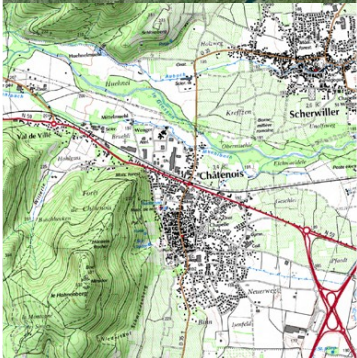
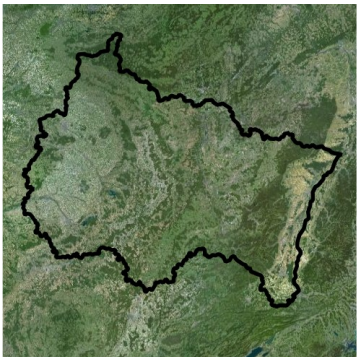
BD Ortho Historique

Objectifs

- Acquérir une licence d'utilisation d'un orthophotoplan de référence post deuxième guerre mondiale sur l'ensemble de la Région Grand Est
- Faciliter la réutilisation des données grâce à une licence ouverte (accès à tous les adhérents GéoGrandEst et au grand public)
- Compléter les couvertures existantes sur le territoire alsacien

Participants

- Pilotage : secrétariat technique GéoGrandEst
- Financement : Etat (FNADT)



BD Ortho Historique

Deux possibilités

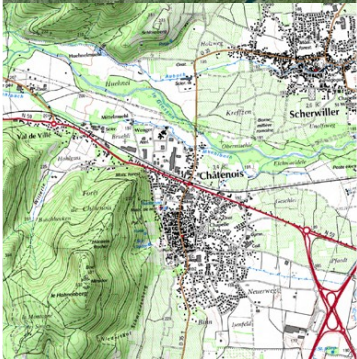
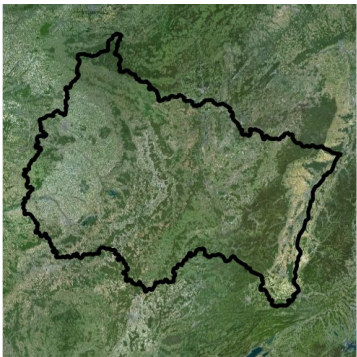
- Une orthophoto-historique des années 1949 – 1961 (« Produit sur étagère »)
- Une orthophoto-historique des années 1947-1956 (« Prestation à façon »)

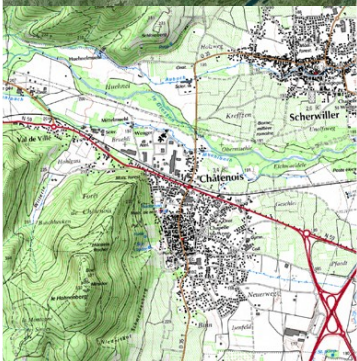
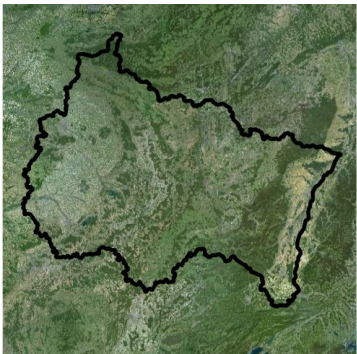
Choix final

- Orthophoto-historique 1949 – 1961 (« Produit sur étagère »)

Car :

- Qualité des clichés semble meilleur
- Sur les secteurs comparés, peu de changements d'occupation du sol
- Produit immédiatement disponible
- Coût moins élevé





BD Ortho Historique

Coûts

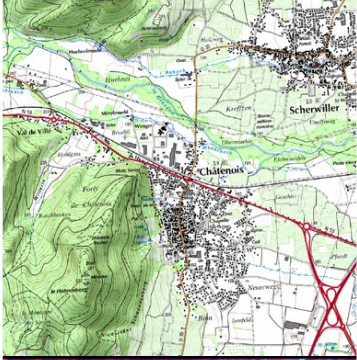
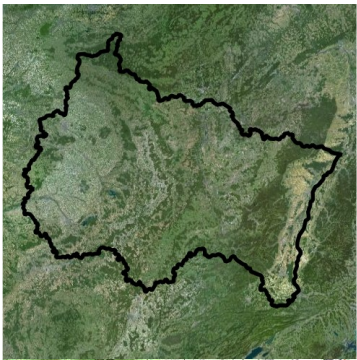
- Moyens humains dédiés (ETP)
- Montant de la licence Grand Est : 100 710 €
 - Passage à une licence ouverte sur les territoires alsaciens
 - Acquisition d'un droit d'usage en licence ouverte sur les territoires lorrains et champardennais (tient compte de l'acquisition de l'ARS sur le territoire champardennais)

Avancement

- Décembre 2017 :
 - Choix du produit à acquérir
 - Finalisation du dossier de demande FNADT
- Janvier 2018 : Devis mis à jour par l'IGN

Planning

- Février 2018 : commande des données
- Mars 2018 : livraison des données

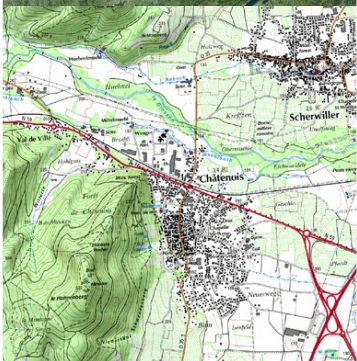
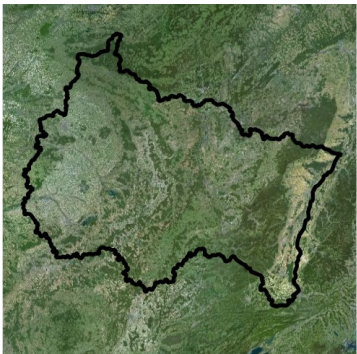


BdOCS GéoGrandEst

Un outil majeur pour l'aménagement des territoires, visant à la maîtrise de la consommation foncière, la préservation des espaces naturels, des paysages et au rétablissement des continuités écologiques.

Enjeux et objectifs

- Disposer d'une OCS homogène et comparable sur l'ensemble du territoire régional
- Associer les acteurs du territoire dans une démarche de co-construction
- Développer un modèle de production et de mise à jour de l'OCS GE2 économiquement cohérent et efficace
- Trouver un niveau de compatibilité acceptable avec les orientations nationales et l'OCS CIGAL
- Produire l'OCS Grande échelle Grand Est en 2018



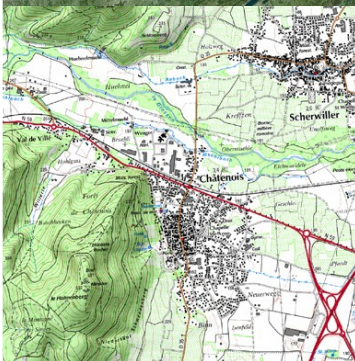
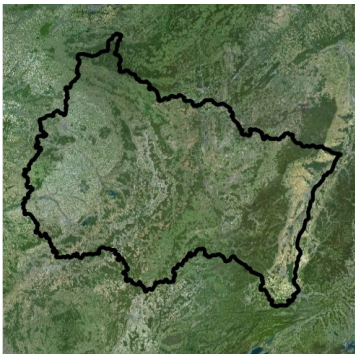
BdOCS GéoGrandEst

Participants

- Pilotage : Région, DREAL, SGARE et PNRVN
- Maîtrise d'ouvrage (étude) : Région avec copilotage État
- Ensemble des partenaires sollicités : constitution d'un Comité de suivi technique avec 22 structures représentées
- Recours à une assistance maîtrise d'ouvrage (étude)

Coûts

- Moyens humains GéoGrandEst dédiés (ETP)
- AMO : 60 000 € HT (cofinancement Etat/Région)
- Projection des coûts de production réels, sur objectif qualité moyen de 90 %



BdOCS GéoGrandEst

Avancement (2017)

- Etude des OCS existantes
- Analyse des besoins aboutissant à une pré-nomenclature
- Analyse de la production sur trois zones tests
- Pré-cadrage financier à 3 scénarios
- Définition d'une nomenclature BdOCS GéoGrandEst V1

Planning (2018)

- Finaliser AMO
- Poursuivre veille nationale auprès des autres régions et groupe de travail CNIG
- Etablir un modèle de production technique, économique et financier
 - Discussion avec l'IGN et le CNRS sur les modèles possibles
 - Définition un projet d'OCS global (avec ressources et productions complémentaires – ex. : images satellitaires)
 - Evaluations financières des scénarii (choix)
- Montage financier
- Production de l'OCS GE2 (appel d'offres)

Inventaire Alti

Contexte

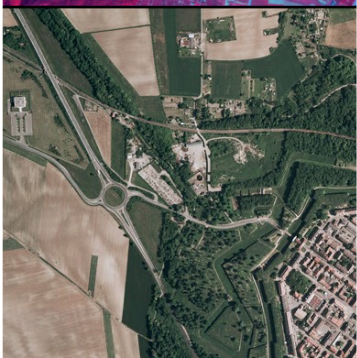
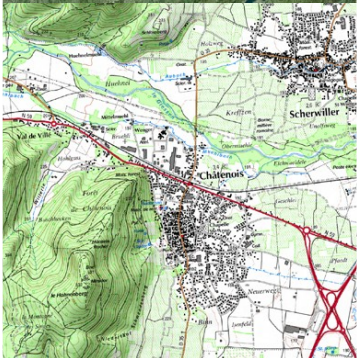
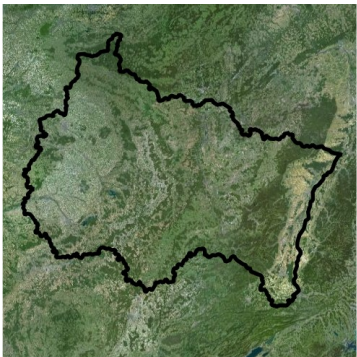
10/11/2017 : atelier « Imagerie Satellitaire » (A2S / ART THEIA)

- Fort besoin de données altimétriques
- Données coûteuses
- Données existantes mais peu connues et peu valorisées

Objectif

Disposer d'un inventaire des bases de données altimétriques à l'échelle du Grand Est (LIDAR, MNS, MNE, MNT...).

- Construction de modèles 3D
- Réalisation d'orthophotographies HR de qualité
- Mesures de biomasse
- Etude des phénomènes de pollution, d'inondation, de glissement de terrain, de coulée de boue,
- Etc.



Inventaire Alti

Participants

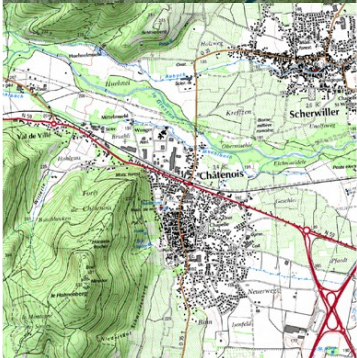
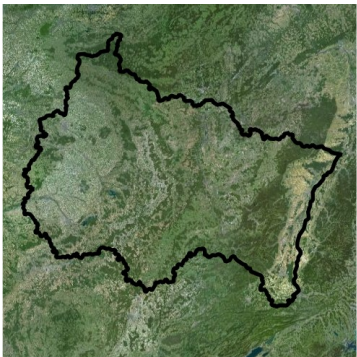
- Ensemble des partenaires GéoGrandEst sollicités
- Contribution (attendues) : propriétaires et gestionnaires de données (+ utilisateurs)

Coûts

- Moyens humains dédiés (ETP)

Planning

- Janvier 2018 : appel à contribution (cf. Google Drive : <https://docs.google.com/spreadsheets/d/1LfMeIR4j8PmUQ-V7qJp8HGfdtiVTD2c3h5nP3a194UM/edit#gid=0>)
- Février 2018 : synthèse de l'inventaire et publication
- 2ème semestre 2018 : accompagnement à la réalisation de fiches de métadonnées et diffusion des données si nécessaire



Développement du réseau

Atelier « Imagerie Satellites » Applications pour la gestion des territoires

- Dans la continuité des journées organisées fin 2016 et début 2017 à Strasbourg, Metz et Châlons-en-Champagne
- 10/11/2017 à la Maison de la Région Grand Est à Strasbourg
- Organisé par A2S / ART THEIA et Kalideos, en partenariat avec le CNES et GéoGrandEst
- 10 présentations sur les thèmes de l'aménagement du territoire et de l'occupation/utilisation des sols et biodiversité (cf. <https://www.cigalsace.org/portail/fr/node/836>)
- ~ 60 participants



Développement du réseau

Journées francophones de l'information Géographique

- 4 et 5 septembre 2017 à la Maison de la Région à Strasbourg
- Organisées par l'AFIGEO et le CNIG, en collaboration avec la Région, et la DREAL dans le cadre de GéoGrandEst
- Thème : « Quelles gouvernances pour l'information géographique ? »
 - Ateliers sur : territoires transfrontaliers, imagerie spatiale et villes intelligentes
- 250 participants sur 2 jours
- Entrée prise en charge par l'État et la Région pour les partenaires GéoGrandEst (une quarantaine de participants)
- Supports de présentation : <http://www.afigeo.asso.fr/voir-toutes-les-news/1831-cfig-2017-ressources-en-ligne-2.html>



Matinée des partenaires GéoGrandEst – 18/01/2018 – Métropole du Grand Nancy

Grand Est
ALSACE CHAMPAGNE-ARDENNE LORRAINE





Développement du réseau

Conférence européenne Inspire

- 4 et 5 sept. 2017 : ateliers techniques à Kehl (Allemagne)
- 6 et 8 sept. 2017 : plénières et sessions parallèles à Strasbourg
- Organisée par le Ministère de la Transition écologique et solidaire, le ministère de l'intérieur allemand, et la commission européenne (DG Connect, DG Environnement)
- Subventionnée par la Région Grand Est
- 800 participants sur 3 jours de tous les pays européens
- Thème : «INSPIRE a Digital Europe: Thinking out of the box »
- Supports de présentation et vidéos :
 - Diaporama et vidéo de chaque présentation, et plénières
 - <https://inspire.ec.europa.eu/conference2017/psessions>
 - Diaporama des présentations d'auteur français :
 - http://cnig.gouv.fr/?page_id=7937