

Tutoriel DataGrandEst

Création des applications cartographiques simples avec MVIEWERSTUDIO sur DataGrandEst



Version 1.0 du 12/03/2026

L'objectif de ce tutoriel est de vous guider dans la création d'applications cartographiques simples avec « **Mviewerstudio** ».

Cet outil est le générateur de cartes dédié au visualiseur **Mviewer** : il vous permet de configurer et de mettre en valeur les données publiées sur DataGrandEst sans compétences techniques.

⚠ Avant de commencer !

Pour garantir une expérience fluide, assurez-vous de remplir les conditions suivantes :

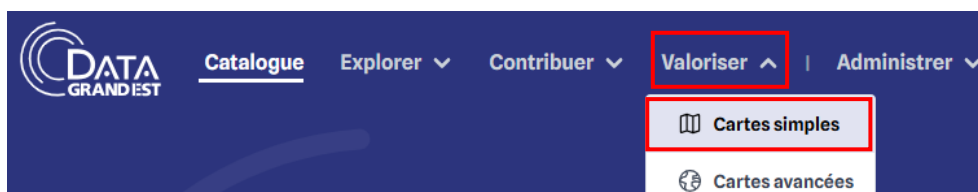
- **Compte DataGrandEst** : posséder un compte actif et validé par l'administrateur. Si vous n'en avez pas encore, créez-le en [suivant le tutoriel « Créer mon compte »](#) et attendez la validation par l'administrateur.

1. Accéder à Mviewerstudio

- Connectez-vous au catalogue [DataHub](#).
- Authentifiez-vous en cliquant sur le bouton **Connexion** en haut à droite (cf. image).



- Dans le menu principal, cliquez sur l'onglet **Valoriser**, ensuite sur **Cartes simples**.



💡 Vous ne voyez pas l'onglet « Valoriser » ?

Vos droits ne sont probablement pas encore activés.

Contactez l'administrateur pour demander l'accès : ✉ contact@datagrandest.fr

2. Explorer l'interface Mviewerstudio

Une fois dans l'interface, vous verrez le nom de votre organisation en haut à droite (ex : « Région Grand Est ») (cf. image).

Deux options s'offrent à vous :

- **Ouvrir un projet existant** : pour reprendre un brouillon ou modifier une application déjà publiée.
⚠ Notez que vous ne pouvez pas modifier les projets créés par d'autres utilisateurs.
- **Créer un nouveau projet** : pour démarrer une nouvelle carte.



3. Créer et configurer un nouveau projet

Sur Mviewerstudio, la création d'un projet est composée de 3 grands étapes :



3.1. Paramétrer son application :

C'est la première étape. Lorsque vous créez un projet, vous arrivez sur un formulaire de paramétrage :

- **Titre** : donnez un nom clair à votre application.
- **Options visuelles** : ajoutez un logo et choisissez un thème de couleur.
- **Fonctionnalités** : choisissez les outils disponibles pour vos utilisateurs (zoom, mesure, etc.).
- **Fonds de plan** : sélectionnez la carte de base (IGN, OpenStreetMap, etc.).

💡 **Astuce** : Le mode « avancé » permet d'accéder à des réglages plus précis si les options par défaut ne vous suffisent pas.

3.2. Thématiques et données :

Lors de cette étape, vous allez construire la légende de votre carte.

Thématiques & données

Panneau des thématiques

Créer, importer et gérer vos thématiques et données

+ Ajouter une thématique

↓ Importer une thématique

3.2.1 Paramétrer ses thématiques

Cette étape vous permet de construire le menu qui s'affichera à gauche de votre carte (le panneau latéral). Pour simplifier la lecture de votre carte, vous pouvez regrouper vos données par **thématiques**. Une thématique fonctionne comme un dossier qui rassemble plusieurs couches d'informations sur un même sujet.

Exemple : Vous pouvez créer une thématique intitulée « Référentiel PCRS » qui regroupe à la fois une couche géographique avec le périmètre des dalles (zones géographiques) et des orthophotographies.

Pour organiser ce panneau, deux options s'offrent à vous :

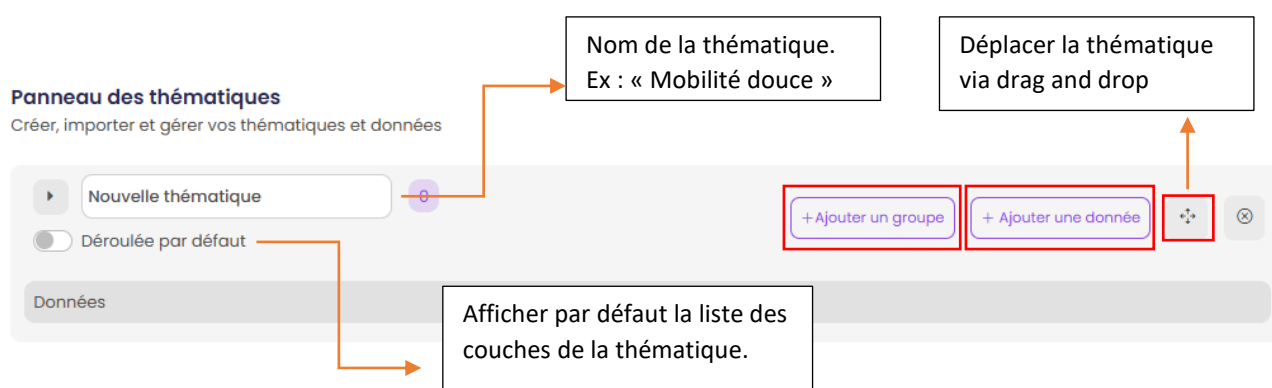
- **Ajouter :** choisissez cette option pour créer votre propre thématique et y intégrer vos données métier.
- **Importer :** choisissez cette option pour réutiliser une thématique déjà prête, créée par DataGrandEst ou ses partenaires. Ex : la thématique des limites administratives qui contient les limites de communes, des EPCI et les départements de la Région Grand Est.

3.2.1.1 Ajouter une thématique

Avant d'ajouter une donnée, il faut d'abord ajouter une thématique. En cliquant sur le bouton

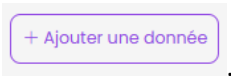
+ Ajouter une thématique

, le paramétrage de la thématique s'active.



- **Ajouter un groupe :** ajout d'un groupe au sein de la thématique.
- **Ajouter une donnée :** ajout d'une donnée au sein de la thématique. Par défaut, la donnée sera sans aucun groupe (si des groupes ont été créés).

3.2.1.2 Ajouter une donnée



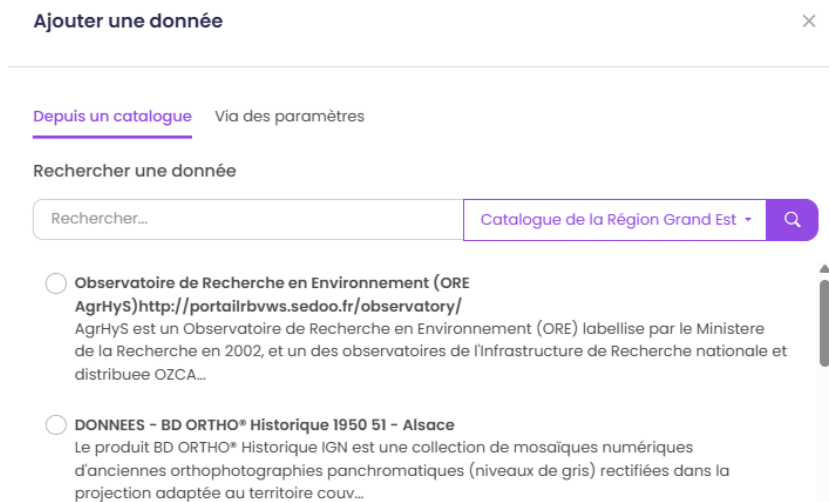
Une fois la thématique créée, cliquez sur le bouton

Deux méthodes sont possibles :

- **Depuis un catalogue**

C'est la méthode la plus simple. Elle vous permet d'utiliser les données déjà disponibles sur la plateforme DataGrandEst.

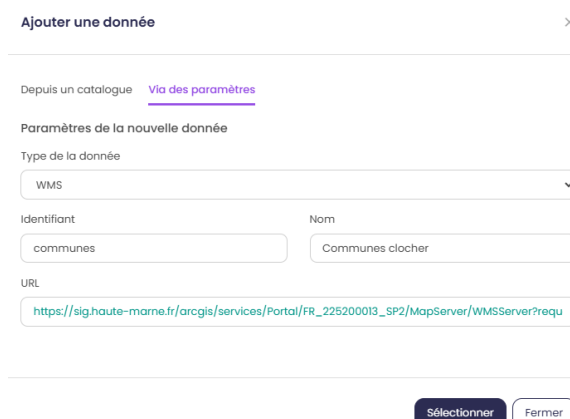
- Cliquez sur l'icône « loupe ».
- Parcourez la liste des données ou tapez un mot-clé pour trouver ce dont vous avez besoin.



- **Via des paramètres**

Si la donnée que vous souhaitez afficher n'est pas présente dans le catalogue, vous pouvez l'ajouter par vous-même via le second onglet.

- Sélectionnez le type de format (par exemple : « WMS » pour une image de carte ou « Vector-TMS » pour des données vectorielles).
- Renseignez l'adresse technique (URL) et les paramètres demandés.



- **Identifiant** : paramètre de type texte qui renseigne l'identifiant technique de la couche côté serveur WMS ou WFS.
- **Nom** : nom de la donnée dans l'application.
- **URL** : paramètre de type URL (URL du service web)

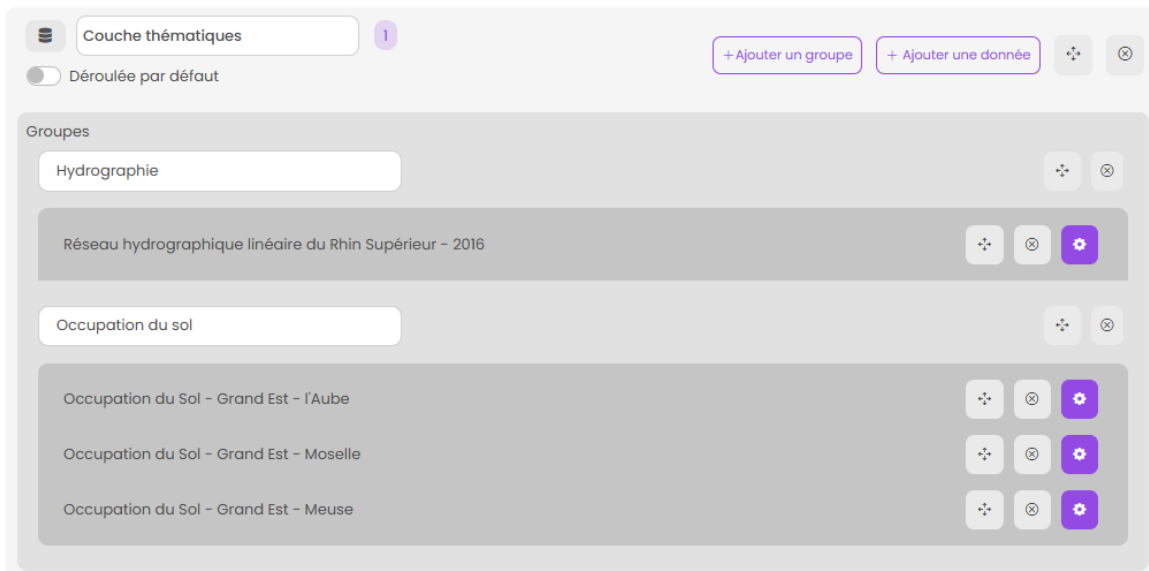
3.2.1.3 Ajouter un groupe

+Ajouter un groupe

Le bouton permet d'ajouter des données dans l'application. Il n'y a pas de limites du nombre de groupes par thématique. Vous êtes libre de déplacer les groupes en glissant.

Panneau des thématiques

Créer, importer et gérer vos thématiques et données



3.2.1.4 Paramétrer ses données

Une fois votre donnée sélectionnée, vous pouvez en modifier l'apparence et le comportement en cliquant sur l'icône de réglage (⚙️). Une fenêtre s'ouvre alors avec trois onglets principaux :

- **Onglet « Général »**

Cet onglet permet de définir comment la donnée s'affiche dans votre application :

- **Nom** : le nom tel qu'il apparaîtra pour les utilisateurs dans la légende.
- **Attribution** : indiquez ici la source de la donnée (le producteur).
- **Opacité** : réglez la transparence de la couche (de 0 à 100 %).
- **Affichage au démarrage** : cochez cette case si vous voulez que la donnée soit visible dès l'ouverture de la carte.
- **Afficher en première position** : permet de placer cette donnée tout en haut de la pile, au-dessus des autres.
- **Styles disponibles** : si la donnée propose plusieurs apparences (par exemple différentes couleurs), vous pouvez choisir celle qui convient le mieux.

- **Onglet « Interrogation »** :

Cet onglet est activé par défaut. Il permet aux utilisateurs de **cliquer sur un élément de la carte** pour voir apparaître une fiche d'information (un panneau latéral avec des détails).

💡 **Bonne pratique** : Laissez cette option activée pour permettre à vos utilisateurs de consulter les détails des objets affichés sur la carte.

- **Onglet « Filtre »** :

Le filtre sert à n'afficher qu'une partie de vos données selon certains critères.

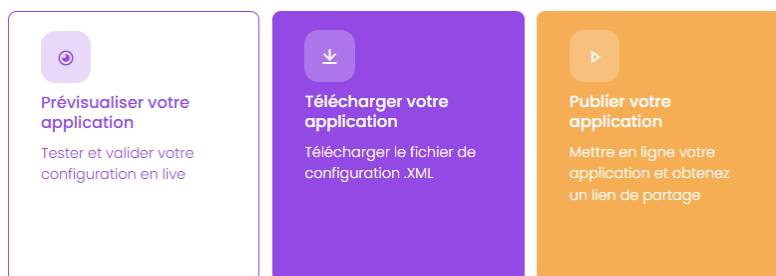
- Cliquez sur le bouton « + créer un filtre ».
- Vous pouvez alors choisir de filtrer par texte (ex : afficher seulement une commune précise) ou par zone géographique (en dessinant un polygone sur la carte).

⚠️ **Point de vigilance** : l'utilisation de filtres avancés nécessite parfois de connaître les noms des colonnes de votre tableau de données.

3.3. Publication d'une application

Félicitations !

Vous avez terminé la configuration de votre application mviewer.



C'est la dernière étape de la création de votre carte. Dans cette interface finale, vous disposez de trois options pour gérer votre projet :

- **Prévisualiser** : cette option vous permet de voir le rendu final de votre carte tel qu'elle apparaîtra pour les utilisateurs.

⚠️ **Attention** : pour que vos dernières modifications soient visibles dans l'aperçu, vous devez impérativement cliquer sur le bouton « Enregistrer » (situé en haut à droite) avant de lancer la prévisualisation.

- **Télécharger l'application** : vous pouvez récupérer un fichier de configuration (au format XML) sur votre ordinateur.

💡 **Astuce** : c'est une excellente méthode pour conserver une sauvegarde de sécurité de votre travail ou pour partager le fichier technique avec un collaborateur.

- **Publier l'application** : cette action met officiellement votre carte en ligne.
 - L'outil génère un **lien de partage** que vous pouvez envoyer par e-mail ou utiliser sur les réseaux sociaux.
 - Une fois publiée, votre application apparaîtra dans la liste de vos projets. Vous pourrez la retrouver plus tard en cliquant sur « Ouvrir un projet existant ».

4. Pour aller plus loin (documentation)

Vous souhaitez approfondir vos connaissances sur l'outil ? Voici une sélection de ressources complémentaires :

Documentation officielle de Mviewerstudio

Elle est idéale pour compléter ce tutoriel et devenir autonome avec Mviewerstudio. [En savoir plus](#)

Vous êtes développeur ?

Retrouvez ici le dépôt du code source. [En savoir plus](#)

Souhaitez-vous intégrer la communauté autour de Mviewerstudio ?

Rejoignez la communauté et échangez avec d'autres utilisateurs de Mviewerstudio. [En savoir plus](#)

5. Cas d'usages

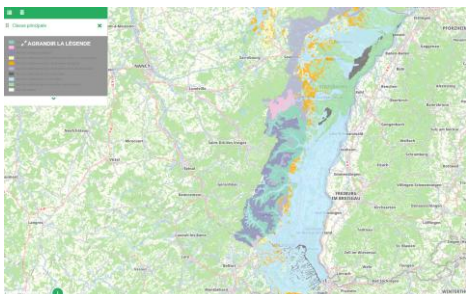
SCARE - Syndicat des Cinémas d'Art et d'Essai



Cette application cartographique valorise la richesse de la programmation Art & Essai et des événements culturels à l'échelle nationale de 450 cinémas du réseau SCARE. Il facilite l'interopérabilité des données avec des plateformes partenaires, comme celle de la Région Grand Est, pour renforcer la visibilité de ces lieux d'échange de proximité.

[En savoir plus](#)

Cartographie des sols d'Alsace



Cette application cartographique permet d'explorer la diversité et la composition des sols d'Alsace via les unités cartographiques issues de la Chambre Régionale d'Agriculture du Grand Est. Elle offre un outil de visualisation interactif pour analyser les caractéristiques pédologiques (épaisseur, texture, acidité) et les données agronomiques essentielles à la gestion de ce capital non renouvelable.

[En savoir plus](#)

--- FIN DU TUTORIEL ---